



# INSTRUCTIES MONTAGE DAKRAAM VD1 COMFORT

HOMEFLEXX® plisségordijnen



## Montage dakramen VD1 Comfort

(plisségordijn met zijgeleiders, bovenaan bevestigd en kan naar beneden worden geopend)



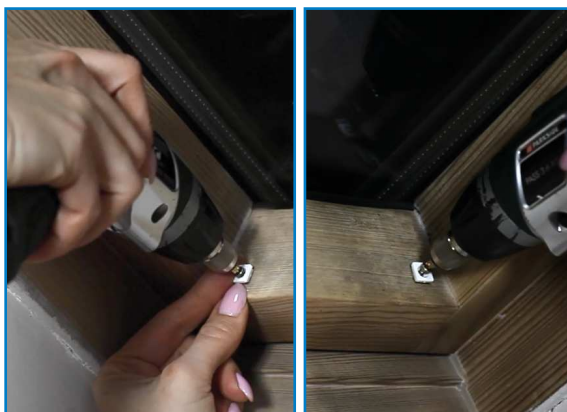
### Stap 1

Pak het plisségordijn en het meegeleverde bevestigingsmateriaal uit. Voor elk plisségordijn ontvangt u 2 zijgeleiders, 2 VcS1 beugels, 2 vierkante plaatjes met schroeven en een handgreep.



### Stap 2

De 2 VcS1 beugels worden op de bovenste glaslat vast geboord, op een afstand van ongeveer 3 cm van het raamkozijn. De VcS1-beugels worden zo gemonteerd dat de lip naar de kamer kijkt. Markeer eventueel de boorpunten vooraf op de glaslat, nadat u het plisségordijn uitgericht heeft.



### Stap 3

Op de onderste glaslat worden 2 vierkante plaatjes vast geboord, op dezelfde afstand als u het plisségordijn in de breedte gemeten heeft.

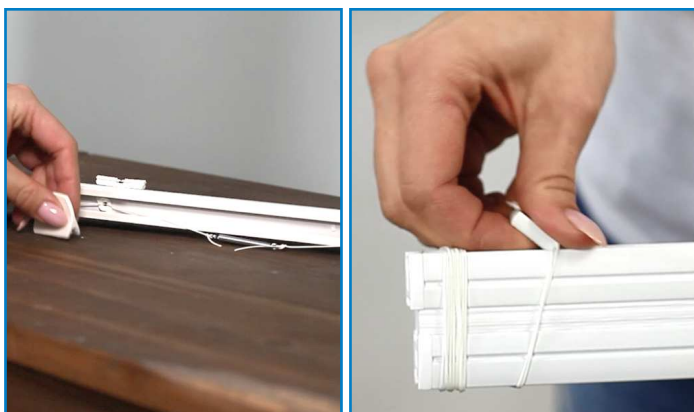


### Stap 4

Zet dan de zijgeleiders op het raamkozijn en markeer de boorgaten. Schroef hierna de zijgeleiders vast.

## Montage dakramen VD1 Comfort

(plisségordijn met zijgeleiders, bovenaan bevestigd en kan naar beneden worden geopend)



### Stap 5

Schuif de handgreep voorzichtig op de rails / het profiel. De basis voor de handgreep is al voorgemonteerd op de rails. Verwijder het elastiek en rol nu het opgevouwen koord af.



### Stap 6

Het plisségordijn wordt boven op de glaslat aan de 2 VcS1 houders vastgeklikt. Het plisségordijn is al op de bestelde lengte gespannen.



### Stap 7

Dan worden alleen de spanschoenen, die al die al aan de onderkant van het plisségordijn zitten, over de vierkante plaatjes op de onderste glaslat geschoven. Deze zijn op maat gemaakt en passen precies.



Wij wensen u veel plezier met uw nieuwe plisségordijn!

Opmerking: Plissé Reus aanvaardt geen aansprakelijkheid voor schade veroorzaakt door onjuiste installatie.